

Грамадская платформа
“Выбірай.by”

Website: www.vybiraj.by
FB: facebook.com/vybirajby
E-mail: vybiraj.by@gmail.com



Public platform
“Выбірай.by” (“Elect.by”)

Website: www.vybiraj.by
FB: facebook.com/vybirajby
E-mail: vybiraj.by@gmail.com

Аналітычны дакумент па тэме: Палата прадстаўнікоў Нацыянальнага сходу Рэспублікі Беларусь VI склікання : гендар, адукацыя і досвед кіравання

Аўтар: Вольга Гайдук, Master of Political Science

Уступ

У 2016 годзе ўпершыню за апошнія 12 гадоў выбары ў Нацыянальны сход Рэспублікі Беларусь прызнаныя Еўрапейскім Саюзам. Што змянілася ў якасным складзе беларускіх парламентарыяў? Якія гендэрныя суадносіны? Якую адукацыю і прафесію маюць дэпутаты?

Парламент Рэспублікі Беларусь, або Нацыянальны сход, складаецца з дзвюх палат: Палаты прадстаўнікоў (ніжняя палата) і Савета Рэспублікі (верхняя палата).

У склад Палаты прадстаўнікоў ўваходзяць 110 парламентарыяў, якія прадстаўляюць інтарэсы грамадзян. Абранне прадстаўнікоў адбываецца па мажарытарнай сістэме, г.зн. абраным лічыцца той дэпутат, які атрымаў большасць галасоў па выбарчай акрузе, у якой ён балатаваўся.

Тэрмін паўнамоцтваў парламента - 4 гады.

Аналіз якаснага і колькаснага складу Палаты прадстаўнікоў ажыццяўляўся на падставе біяграфічных дадзеных, прадстаўленых на афіцыйным сайце Палаты прадстаўнікоў: <http://house.gov.by>. Біяграфічныя звесткі апрацоўваліся з дапамогай праграмы IBM SPSS Statistics 23.

Тэндэнцыі:

У Палату Прадстаўнікоў абіраюцца грамадзяне з вышэйшай адукацыяй, пераважна кіруючыя работнікі са сферы адукацыі, аховы здароўя, жыллёва-камунальнай і будаўнічай сфер.

Абіраюцца грамадзяне лаяльныя ўладзе з бюджэтнай і датацыйнай сфер, падпарадкаваных дзяржаўнай вертыкалі.

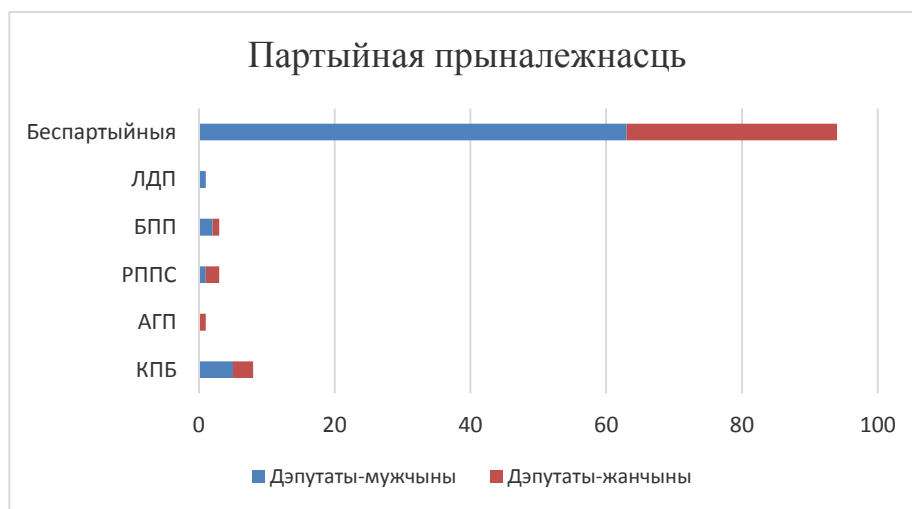
У Палату прадстаўнікоў праходзяць пераважна беспартыйныя палітыкі.

Гендэрныя суадносіны: у Палаце прадстаўнікоў назіраецца «прырост» жанчын-дэпутатаў, аднак, суадносіны жанчын і мужчын можна разглядаць у прапорцыі 1: 2.

Фарміраванне камісій не заўсёды адпавядае прынцыпу кампетэнтнага падыходу, г.зн. не заўсёды адпавядае прафесійнай арыентацыі дэпутата.

Структура Палаты прадстаўнікоў.

Структура Палаты прадстаўнікоў, калі разглядаць у партыйным дачыненні, выглядае наступным чынам: 85% беспартыйных, 7% прадстаўнікоў Камуністычнай партыі Беларусі; 3% прадстаўляюць Рэспубліканскую партыю працы і справядлівасці; 3% прадстаўнікі Беларускай патрыятычнай партыі; Ліберальна-дэмакратычная партыя і Аб'яднаная грамадзянская партыя прадстаўлены па 0,9% кожная.



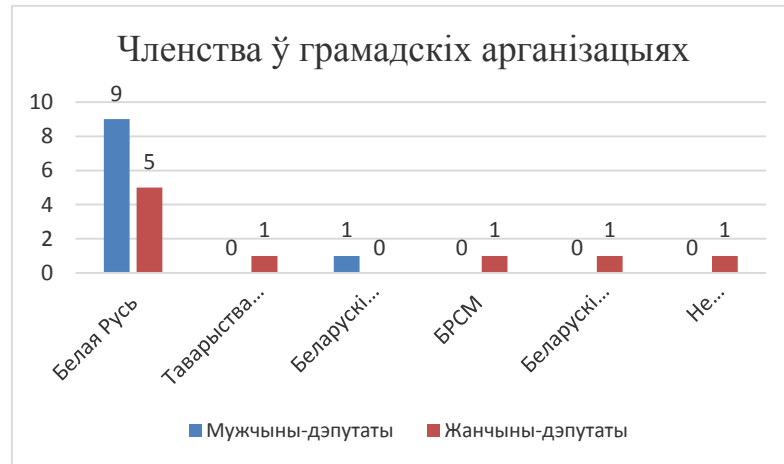
ЛДП – Ліберальна-демакратычныя партыя
БПП – Беларуска патрыятычная партыя
АГП – Аб'яднаная грамадзянская партыя
КПБ – Камуністычная партыя Беларусі

Такім чынам, казаць аб шматпартыйнай прысутнасці ў публічнай палітыцы Рэспублікі Беларусь не ўяўляецца магчымым, бо галасы «партыйцаў» раствараюцца ў «маўклівай згодзе» прадстаўнікоў вертыкалі.

Дэпутаты Палаты прадстаўнікоў з'яўляюцца таксама чальцамі грамадскіх арганізацый. Аднак, на афіцыйным сайце Палаты прадстаўнікоў

<http://www.house.gov.by> ў афіцыйных біяграфіях не заўсёды пазначаны дадзеныя аб членстве ў партыі, альбо членстве ў грамадскай арганізацыі. Так, дадзеныя аб членстве ў РГА "Белая Русь" даводзілася шукаць у стужцы навін Палаты прадстаўнікоў, у якой паказвалася, што чальцы РГА "Белая Русь" правялі сустрэчу, альбо акцыю. Такім чынам было знойдзена 11 дэпутатаў, членаў першаснай арганізацыі «Белая Русь».

Членства ў грамадскіх арганізацыях прадстаўлена ў табліцы.

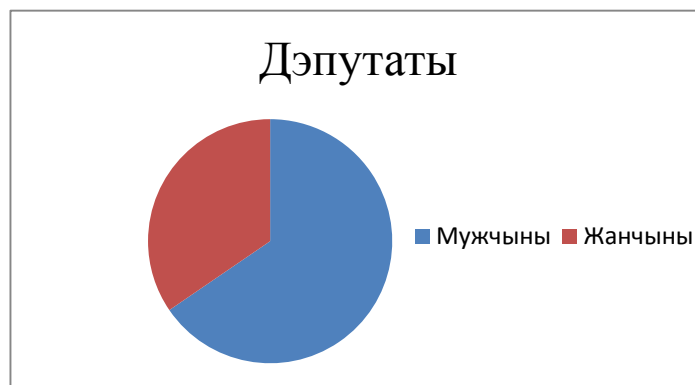


РГА «Белая Русь» адрозніваецца ад іншых грамадскіх арганізацый шырокай сеткай першасных арганізацый - 8000, высокім узроўнем сяброўства - 171585. Найбольшая колькасць прадстаўнікоў РГА «Белая Русь» назіраецца ў адукацыі і ахове здароўя.

Так з 14 дэпутатаў, выяўленых чальцоў РГА «Белая Русь»: 12 займалі кіруючыя пасады, 5 мелі досвед дзяржаўнага кіравання.

Гендарны склад Палаты прадстаўнікоў.

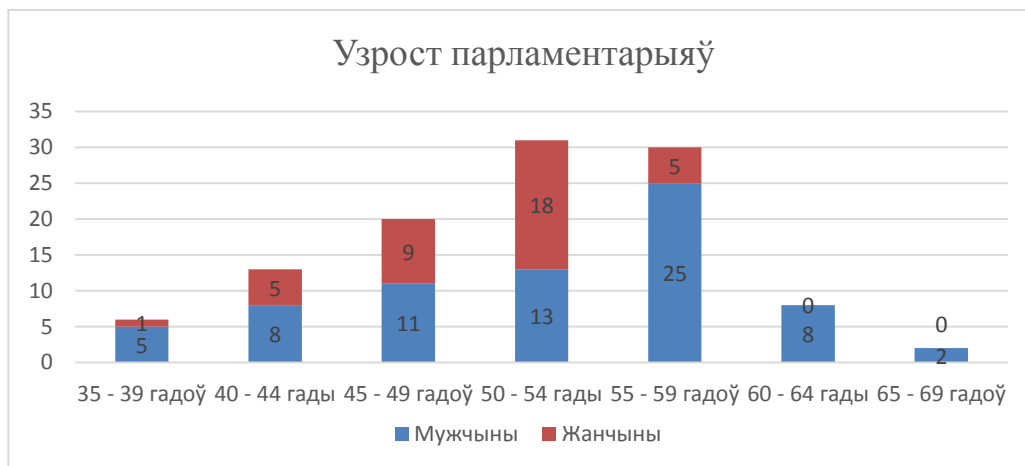
Суадносіны палоў у Палаце прадстаўнікоў размяркоўваюцца наступным чынам: 35% - жанчын-дэпутатаў, 65% - мужчын-дэпутатаў.



Узроставы склад.

Узрост парламентарыяў вагаецца ад 35 гадоў да 69 гадоў (пры тым, што балатавацца ў дэпутаты можна з 21 года). Неабходна адзначыць, што ва ўзросце ад 40 да 54 гадоў назіраецца гендарны баланс дэпутатаў: 50% мужчын і 50% жанчын з 64 дэпутатаў.

Ўзроставыя гендарныя суадносіны беларускіх парламентарыяў прадстаўлены ў табліцы:



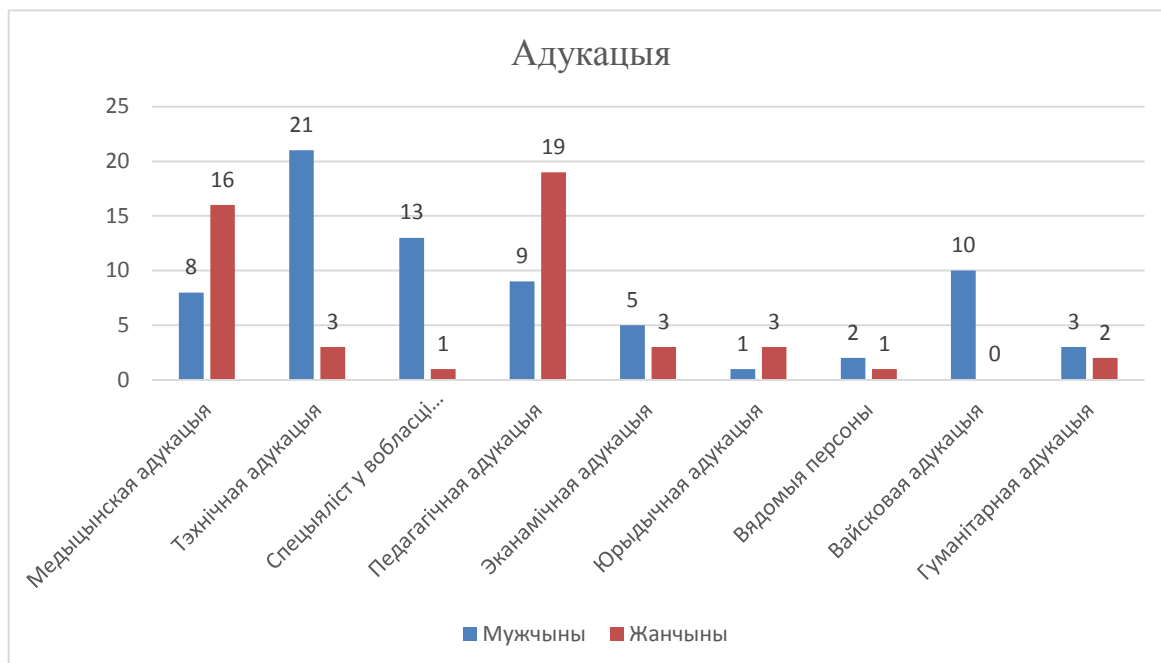
У VI скліканне Палаты прадстаўнікоў увайшло 78% дэпутатаў, для якіх гэта першы тэрмін знаходжання ў парламенце, для 20% дэпутатаў гэта другое скліканне, і 2% дэпутатаў былі перавыбраны на трэці тэрмін у парламент. З дэпутатаў, якія ўпершыню былі абраныя ў парламент - 68,6% мужчын, 31,4% - жанчын. Пераабралі паўторна: 54,5% - дэпутатаў-мужчын, 45,6% - дэпутатаў-жанчын, пераабраны ў трэці раз - 50% мужчын і жанчын. Тыя, хто сталі дэпутатамі ўпершыню, у 91% выпадкаў - ва ўзросце ад 40 да 64 гадоў, пры гэтым абраныя на другі тэрмін у 100% выпадкаў - ва ўзросце ад 40 да 64 гадоў.

Да самай маладой камісіі можна аднесці камісію па прамысловасці, паліўна-энергетычным комплексе, транспарце і сувязі.

Збалансаванымі па ўзросце ў дыяпазоне ад 50 да 59 гадоў можна назваць камісіі: па аграрнай палітыцы; па пытаннях экалогіі, прыродакарыстання і чарнобыльскай катастрофы; па правах чалавека, нацыянальных зносінах і сродках масавай інфармацыі.

Адукацыя.

Народныя абраннікі маюць вышэйшую адукацыю – 100%.



Як відаць з прадстаўленай дыяграмы, 25% дэпутатаў маюць педагагічную адукацыю; 21% - тэхнічную адукацыю; 20,9% - медыцынскую адукацыю, 6% - эканамічную і 3,6% - юрыдычную адукацыю.

Тры дэпутаты вынесены ў асобны раздзел “вядомыя персоны”, паколькі іх сацыяльны статус – папулярная спявачка (І. Дарафева) і спартсмены-алімпійцы (А. Багдановіч і В. Дзевятоўскі) – у дадзеным выпадку мае большае значэнне, чым іх адукацыя.

Некаторыя народныя абраннікі маюць некалькі вышэйшых адукацый, у тым ліку курсы перападрыхтоўкі кадраў. Улічваючы, што Акадэмія кіравання пры Прэзідэнце Рэспублікі Беларусь з’яўляецца «кавальняй» дзяржаўных служачых, то 43,6% дэпутацкага корпуса маюць дыплом аб заканчэнні дадзенай вышэйшай установы. З іх: 62,5% - мужчыны, 37,5% - жанчыны.

70% дэпутатаў скончылі Акадэмію кіравання ва ўзросце ад 45 да 59 гадоў. Таксама назіраецца відавочнае амаладжэнне кадраў: паспяхова скончылі акадэмію ва ўзросце ад 35 да 44 гадоў: 23% з ліку тых, хто скончыў супраць 12% дэпутатаў з ліку тых, хто не мае дыплама.

У колькасных адносінах гэта выглядае наступным чынам:



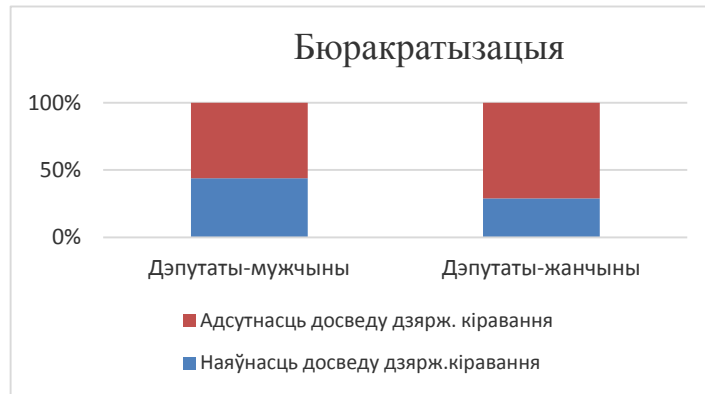
39% з ліку дэпутатаў, якія прыйшлі з кіруючай пасады, скончылі Акадэмію кіравання пры Прэзідэнце Рэспублікі Беларусь.

Прафесійная дзейнасць.

У Палату прадстаўнікоў праходзяць пераважна парламентары, якія прыйшлі з пасады кіраўніка, або намесніка кіраўніка, што складае 95,5% ад усёй колькасці дэпутатаў. 3 дэпутаты - 3,3% ўяўляюць сярэдні клас служачых (і ўсе яны – жанчыны). Мужчыны-кіраўнікі займаюць 54,5% месцаў у парламенце, жанчыны-кіраўнікі - 20% месцаў.

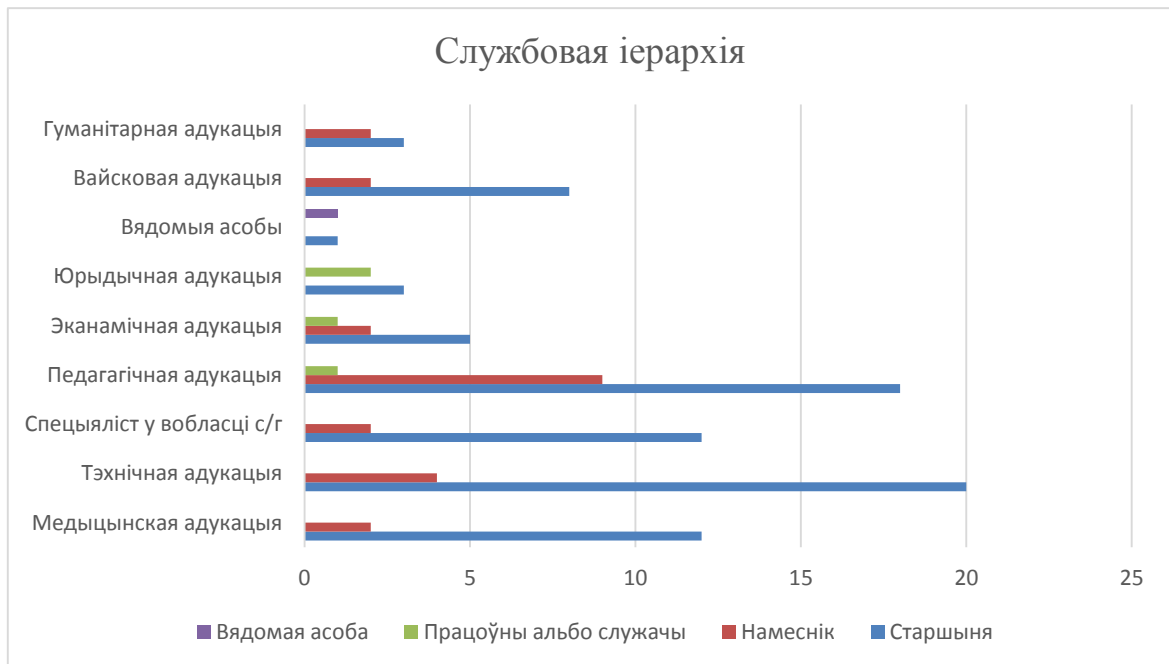


39% дэпутатаў маюць вопыт дзяржаўнага кіравання ў выканаўчай вертыкалі ў якасці дзяржаўных служачых выканкамаў, аддзелаў адукацыі і інш. Пры гэтым сярод мужчын адсотак «вертыкальшчыкаў» вышэй на 15% адносна жанчын.



Досвед працы дэпутатаў Палаты прадстаўнікоў прадстаўлены пераважна ў чатырох сферах: аховы здароўя, адукацыі, жыллёва-камунальнай гаспадаркі, кіравання пераважна дзяржаўным прадпрыемствам, спецыялісты ў галіне сельскай гаспадаркі. Выключэнне могуць скласці два спартсмены-алімпійцы і спявачка, якая мае досвед працы загадчыцы кафедры.

Як паказвае аналіз, у беларускім парламенце абраныя ў асноўным кіруючыя работнікі - 65%. З аднаго боку, гэта дазваляе вырашаць пытанні са сферы кіравання, з другога боку, кіраўнікі бюджэтных сфер моцна залежныя ад дзяржаўнай кан'юнктуры, а значыць, гэта людзі, лаяльныя ўладзе, якія прайшлі экзамен на «палітычную прыдатнасць».



Як відаць з прадстаўленай вышэй дыяграмы, найбольшая колькасць дэпутатаў-кіраўнікоў з тэхнічнай і педагагічнай адукацыяй. Можна меркаваць, што

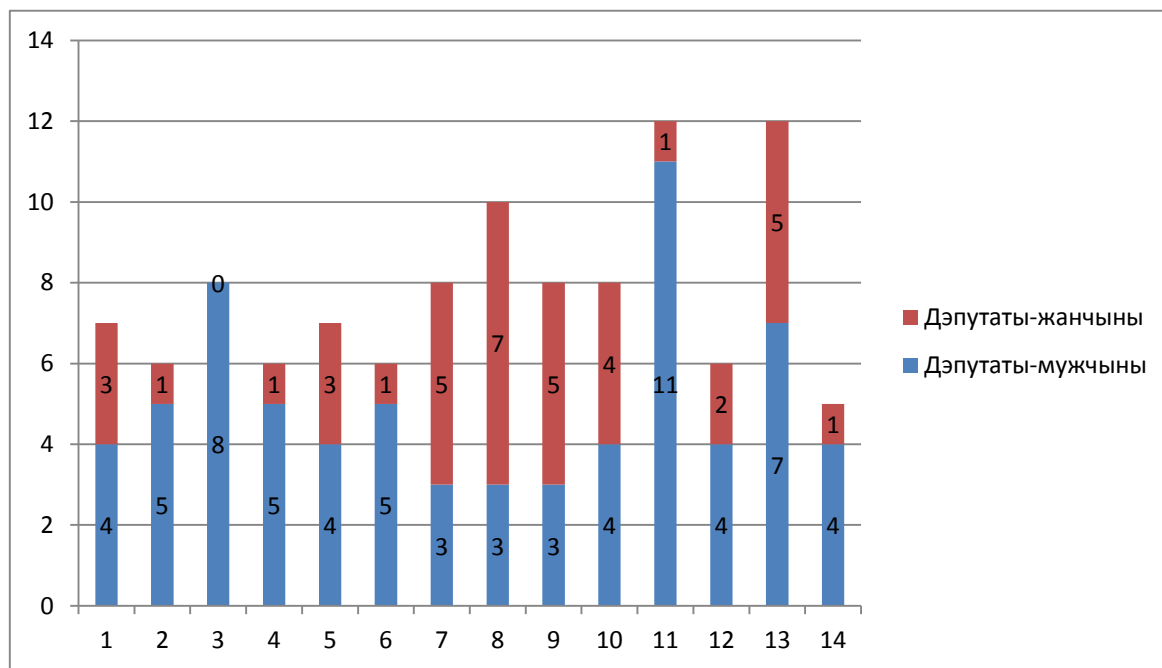
абранне дэпутатаў з доступам па вертыкальна-адміністрацыйным рэсурсе магчыма ў сферы адукацыі, у якой добра пастаўлены адміністрацыйнае прымус да ўдзелу ў выбарчай кампаніі.

Сталыя камісіі Палаты прадстаўнікоў.

У Палаце прадстаўнікоў працуюць 14 сталых камісій. У кожнай камісіі выбіраецца старшыня і некалькі намеснікаў старшыні, сярэдняя нападуньльнасць камісій 6-7 чалавек.

З 14 старшын камісій: 71% мужчын і 29% жанчын; з 38 намеснікаў старшыняў камісій: 71% мужчын і 29% жанчын. У камісіі можа быць 2 - 3 намеснікі старшыні.

Фактычнае размеркаванне дэпутатаў па гэндарнай прыкмеце прадстаўлена ў табліцы:



Заўвага:

- 1 – камісія па заканадаўстве
- 2 - камісія па дзяржаўным будаўніцтве, мясцовым самакіраванні і рэгламанце
- 3 – камісія па нацыянальнай бяспецы
- 4 - камісія па эканамічнай палітыцы
- 5 - камісія па бюджэце і фінансах
- 6 – камісія па аграрнай палітыцы
- 7 – камісія па пытаннях экалогіі, прыродакарыстанню і чарнобыльскай катастрофе
- 8 – камісія па адукацыі, культуры і навуцы
- 9 – камісія па працы і сацыяльных пытаннях
- 10 – камісія па ахове здароўя, фізічнай культуры, сямейнай і моладзевай палітыцы
- 11 – камісія па прамысловасці, паліўна-энергетычным комплексе, транспарце і сувязі
- 12 – камісія па жыллёвай палітыцы і будаўніцтве
- 13 – камісія па міжнародных справах
- 14 – камісія па правах чалавека, нацыянальных зносінах і сродках масавай інфармацыі

Такім чынам, да жаночай сферы інтарэсаў (дзе назіраецца адноснае дамінаванне жанчын-дэпутатаў) можна аднесці пытанні экалогіі, прыродакарыстання і чарнобыльскай катастрофы, пытанні аграрнай палітыкі і адукацыі. Пры гэтым у двух (камісіях па аграрнай палітыцы і адукацыі) з трох камісій старшыні - мужчыны; намеснікі старшыні ў трох камісіях пераважна жанчыны, суадносіны можна прадставіць як 5 мужчын да 3 жанчын.

У камісіі па нацыянальнай бяспецы 100% дэпутаты-мужчыны, таксама ў мужчынскую сферу інтарэсаў уваходзяць камісіі па прамысловасці, паліўна-энергетычным комплексе, транспарце і сувязі; па правах чалавека і нацыянальных стасунках, сродках масавай інфармацыі. У склад гэтых камісій ўваходзіць 8% жанчын-дэпутатаў.

Разгледзім фарміраванне камісій з улікам прафесійных кампетэнцый дэпутатаў:

Адукацыя	Медыцынская адук.	Тэхнічная адук.	Спецыяліст у сферы с/г	Педагагічная адук.	Эканамічная адук.	Юрыдычная адук.	Вядомыя асобы	Вайсковая адук.	Гуманітарная адук.
Камісія									
Камісія па заканадаўстве			1	2		2		2	
Камісія па дзяржаўным будаўніцтве, мясцовым самакіраванні і рэгламанце			1	2				1	2
Камісія па нацыянальнай бяспецы		2					1	5	
Камісія па эканамічнай палітыцы		3			2	1			
Камісія па бюджэце і фінансах	2	1	1	2	1				
Камісія па аграрнай палітыцы		2	3		1				
Камісія па пытаннях экалогіі, прыродакарыстанню і чарнобыльскай катастрофе	2		1	2	1			1	
Камісія па адукацыі, культуры і навуцы		1		8			1		
Камісія па працы і сацыяльных пытаннях	1			4	1				1
Камісія па ахове здароўя, фізічнай культуры, сямейнай і моладзевай палітыцы	7						1		
Камісія па прамысловасці, паліўна-энергетычным комплексе, транспарце і сувязі		8	2	1	1				
Камісія па жыллёвай палітыцы і будаўніцтве		3	1	2					

Камісія па міжнародных справах	2	2	1	4	1			1	1
Камісія па правах чалавека, нацыянальных зносінах і сродках масавай інфармацыі		1	2	1					1

Як відаць з прадстаўленых дадзеных, пры фарміраванні некаторых камісій з пункту гледжання кампетэнтнага падыходу да фарміравання камісій недастаткова ўлічаны прафесійныя кампетэнцыі абраных дэпутатаў. **У традыцыйна праблемных зонах беларускай палітыкі і дзяржаўнага кіравання: заканадаўчай сферы, эканамічнай сферы (бюджэт і фінансы), правах чалавека і сродках масавай інфармацыі ў склад адпаведных камісій ўвайшлі дэпутаты, якія не маюць дастатковых прафесійных кампетэнцый ў дадзеных абласцях.** Пры гэтым у склад камісіі па нацыянальнай бяспецы, у асноўным, увайшлі дэпутаты адпаведных кампетэнцый.

Як вядома, з ліку дэпутатаў Палаты прадстаўнікоў выбіраюцца члены Савета Палаты прадстаўнікоў, які фармуецца з ліку старшыняў пастаянных камісій, старшыні і намесніка старшыні Палаты прадстаўнікоў. Гендарныя суадносіны ў Савеце Палаты прадстаўнікоў: 11 мужчын да 5 жанчын.

Заклучэнне.

Разглядаючы гендарныя суадносіны палоў у беларускім парламенце, можна казаць пра тэндэнцыі ўлады стварыць гендарную прысутнасць жанчын у беларускай палітыцы. Жанчыны-дэпутаты пераважна маюць педагагічную і медыцынскую адукацыю. Пры гэтым, як правіла, дэпутатамі становяцца людзі, якія маюць досвед кіруючай дзейнасці, асабліва ў сферы аховы здароўя, адукацыі, жыллёва-камунальнай гаспадаркі. Цяжка казаць аб рэальным жаночым голасе ў парламенце. Жаночае дамінаванне ў камісіях па пытаннях экалогіі, прыродакарыстання і чарнобыльскай катастрофы, аграрнай палітыкі і адукацыі не можа змяніць існы стан рэчаў, а менавіта дадзеныя пытанні цалкам у ведамстве выканаўчай улады і змены ў дадзеных сферах адбываюцца са згоды прэзідэнта.

Назіраецца значная прысутнасць «вертыкальшчыкаў» ад выканаўчай улады ў парламенце. Такая тэндэнцыя можа прыводзіць да выкарыстання сувязяў для вырашэння тых ці іншых пытанняў, да карупцыйных схемаў, да павелічэння стажу дзяржаўнай службы і інш.

Практычная адсутнасць прадстаўнікоў партый не можа спрыяць стварэнню рэальна дзеючых фракцый, але гуляе на руку бюджэтным «вертыкальшчыкам», якія наладжваюць асабістыя сувязі і могуць у далейшым выкарыстоўваць іх у працы, у тым

ліку ў выканаўчай сферы, што ў будучыні можа ўвасабляцца ў выглядзе “асабістых тандэмаў”.

Апазыцыйная прысутнасць у парламенце вітаецца, але роўна ў той колькасці, якая не будзе ўплываць на ход прыняцця рашэння.

Пры фарміраванні камісій не заўсёды ўлічваюцца прафесійныя кампетэнцыі абраных дэпутатаў. Такія камісіі сфарміраваны ў традыцыйна праблемных сферах беларускай палітыкі і дзяржаўнай кіравання: эканоміка, заканадаўчая сфера, правы чалавека і сродкі масавай інфармацыі. Дадзеная тэндэнцыя з'яўляецца пацвярджэннем агульнавядомага факту, што дзеючая ўлада не збіраецца мяняць існуючую сістэму камандна-адміністрацыйнага кіравання як дзяржавай, так і чалавечымі рэсурсамі.