

Грамадская платформа
“Выбірай.by”

Website: www.vybiraj.by
FB: facebook.com/vybirajby
E-mail: vybiraj.by@gmail.com



Public platform
“Выбірай.by” (“Elect.by”)

Website: www.vybiraj.by
FB: facebook.com/vybirajby
E-mail: vybiraj.by@gmail.com

Аналитический документ по теме: Палата представителей
Национального собрания Республики Беларусь VI созыва : гендер,
образование и опыт управления

Автор: Ольга Гайдук, Master of Political Science

Резюме:

В 2016 году впервые за последние 12 лет выборы в Национальное собрание Республики Беларусь признаны Европейским Союзом состоявшимися. Что изменилось в качественном составе белорусских парламентариев? Какое гендерное соотношение? С каким образованием, какой профессией приходят депутаты в парламент?

Парламент Республики Беларусь или Национальное собрание состоит из двух палат: Палаты представителей (нижняя палата) и Совета Республики (верхняя палата).

В состав Палаты представителей входят 110 парламентариев, которые представляют интересы граждан. Избрание представителей происходит по мажоритарной системе, т.е. избранным считается тот депутат, который получил большинство голосов по избирательному округу, в котором он баллотировался.

Срок полномочия Парламента – 4 года.

Анализ качественного и количественного состава Палаты представителей осуществлялся на основании биографических данных, представленных на официальном сайте Палаты представителей: <http://house.gov.by>. Биографические сведения обрабатывались с помощью программы IBM SPSS Statistics 23.

Тенденции:

В Палату Представителей избираются граждане с высшим образованием, преимущественно руководящие работники из сферы образования, здравоохранения, жилищно-коммунальной и строительной сфер.

Избираются граждане лояльные власти из бюджетной и дотационной сферы, подчиненных государственной вертикали.

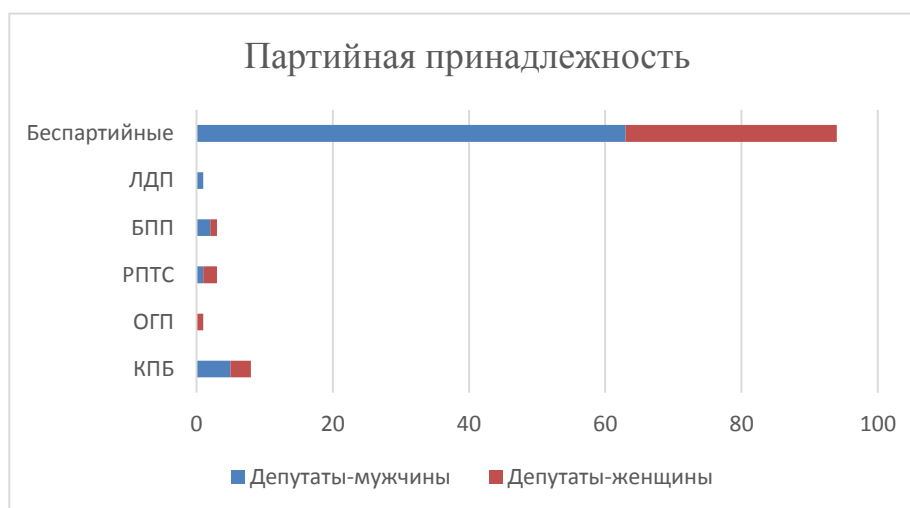
В Палату представителей проходят преимущественно беспартийные политики.

Гендерное соотношение: в Палате представителей наблюдается «прирост» женщин-депутатов, однако, соотношение полов можно рассматривать в пропорции 1:2.

Формирование комиссий не всегда отвечает принципу компетентного подхода, т.е. не всегда соответствует профессиональной ориентации депутата.

Структура Палаты представителей.

Структура Палаты представителей, если рассматривать в партийном отношении, выглядит следующим образом: 85% беспартийных, 7% представителей Коммунистической партии Беларуси; 3% представляют Республиканскую партию труда и справедливости; 3% представители Белорусской патриотической партии; Либерально-демократическая партия и Объединенная гражданская партия представлены по 0,9% каждая.



ЛДП – Либерально-демократическая партия
БПП – Белорусская патриотическая партия
ОГП – Объединенная гражданская партия
КПБ – Коммунистическая партия Беларуси

Таким образом, говорить о многопартийном присутствии в публичной политике Республики Беларусь не представляется возможным, т.к. голоса «партийцев» растворяются в «молчаливом согласии» представителей вертикали.

Депутаты Палаты представителей являются также членами общественных организаций. Однако, на официальном сайте Палаты представителей <http://www.house.gov.by> в официальных биографиях не всегда указаны данные о членстве в партии, либо членстве в общественной организации. Так данные о членстве

в РОО «Белая Русь» приходилось искать в новостной ленте Палаты представителей, в которой указывалось, что члены РОО «Белая Русь» провели встречу, либо акцию. Таким образом было найдено 11 депутатов, членов первичной организации «Белая Русь».

Членство в общественных организациях представлено в таблице.



РОО «Белая Русь»¹ отличается от других общественных организаций широкой сетью первичных организаций - 8000, высоким уровнем членства - 171585. Наибольшее количество представителей РОО «Белая Русь» наблюдается в образовании и здравоохранении.

Так из 14 депутатов, выявленных членов РОО «Белая Русь», 12 занимали руководящие должности, 5 имели опыт государственного управления.

Гендерный состав Палаты представителей.

Соотношение полов в Палате представителей распределяется следующим образом: 35% - женщин-депутатов, 65% - мужчин-депутатов.

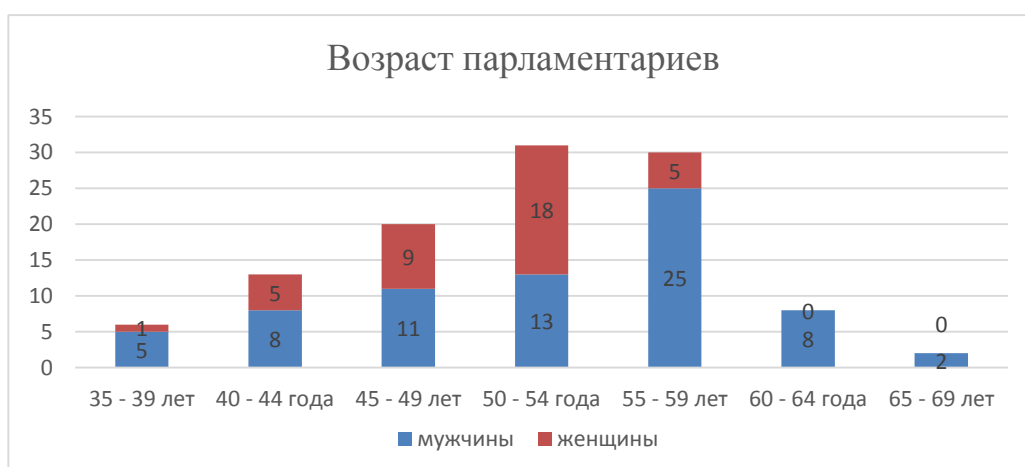


¹ Информация предоставлена сайтом: <http://www.belayarus.by/today/dates/>

Возрастной состав.

Возраст парламентариев колеблется от 35 лет до 69 лет (при том, что баллотироваться в депутаты можно с 21 года). Необходимо отметить, что в возрасте от 40 до 54 лет наблюдается гендерный баланс депутатов: 50% мужчин и 50% женщин из 64 депутатов.

Возрастное гендерное соотношение белорусских парламентариев представлено в таблице:



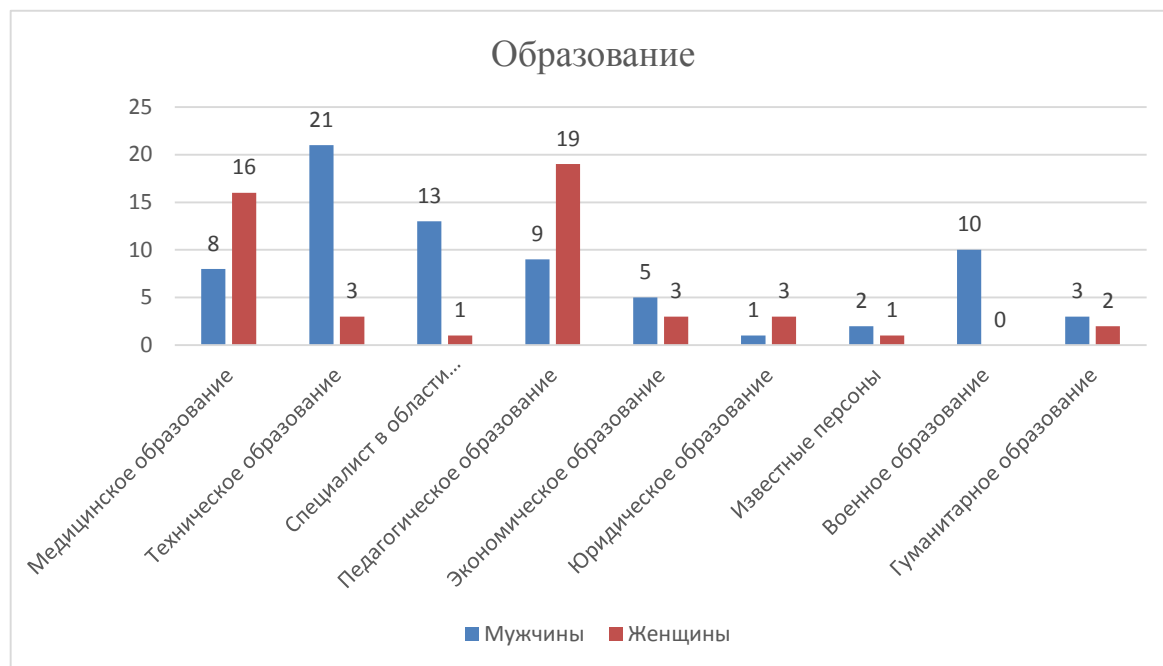
В VI созыв Палаты представителей вошли 78% депутатов, для которых это первый срок пребывания в парламенте, для 20% депутатов это второй созыв, и 2% депутатов были переизбраны на третий срок в парламент. Из депутатов, которые впервые были избраны в парламент – 68,6% мужчин, 31,4% - женщин депутатов. Переизбранные повторно: 54,5% - депутаты мужчины, 45,6% - депутаты женщины, переизбранные в третий раз – 50% мужчин и женщин. Впервые ставшие депутатами в 91% случаях - в возрасте от 40 до 64 лет, при этом избранные на второй срок в 100% случаях - в возрасте от 40 до 64 лет.

К самой молодой комиссии можно отнести комиссию по промышленности, топливно-энергетическому комплексу, транспорту и связи.

Сбалансированными по возрасту в диапазоне от 50 до 59 лет можно назвать комиссии: по аграрной политике по вопросам экологии, природопользованию и чернобыльской катастрофе, по правам человека, национальным отношениям и средствам массовой информации.

Образование.

Народные избранники имеют высшее образование – 100%.

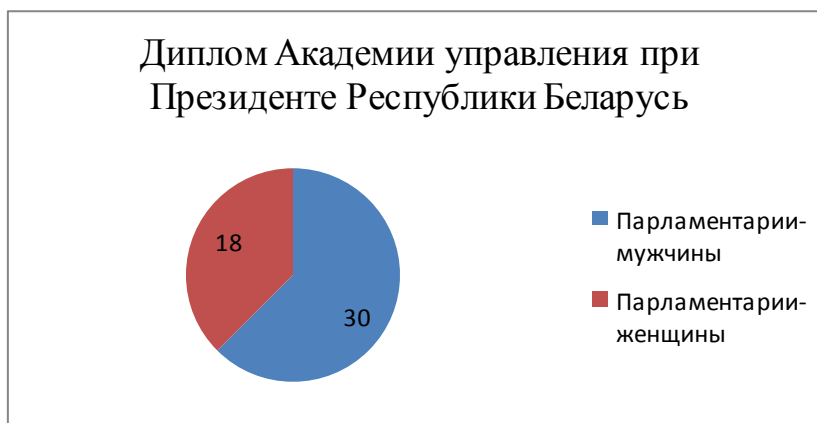


Как видно из представленной диаграммы, 25% депутатов имеют педагогическое образование; 21% - техническое образование; 20,9% - медицинское образование, 6% - экономическое и 3,6% - юридическое образование.

Три депутата вынесены в отдельный раздел "известные персоны", поскольку их социальный статус - популярная певица (И. Дорофеева) и спортсмены-олимпийцы (А. Богданович и В. Девятковский) - в данном случае имеет большее значение, чем их образование.

Некоторые народные избранники имеют несколько высших образований, в том числе курсы переподготовки кадров. Учитывая, что Академия управления при Президенте Республики Беларусь является «кузницей» государственных служащих, то 43,6% депутатского корпуса имеют диплом об окончании данного высшего заведения. Из них: 62,5% - мужчины, 37,5% - женщины. **70% депутатов окончили Академию управления в возрасте от 45 до 59 лет.** Также наблюдается явное омоложение кадров, успешно закончивших академию в возрасте от 35 до 44 лет: 23% из числа окончивших против 12% депутатов из числа не имеющих диплома.

В количественном отношении это выглядит следующим образом:



39% из числа депутатов, пришедших с руководящей должности, окончили Академию управления при Президенте Республики Беларусь.

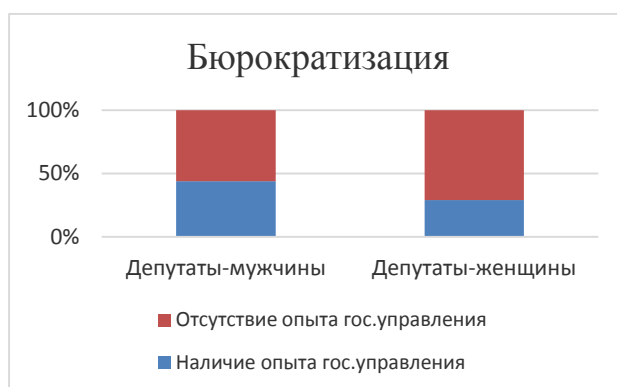
Профессиональная деятельность.

В Палату представителей проходят преимущественно парламентарии, пришедшие с должности руководителя, либо заместителя руководителя, что составляет 95,5% от всего количества депутатов. 3 депутата – 3,3% представляют средний класс служащих (и все они – женщины). Преимущественно мужчины-руководители занимают 54,5% мест в парламенте, женщины-руководители – 20% мест.



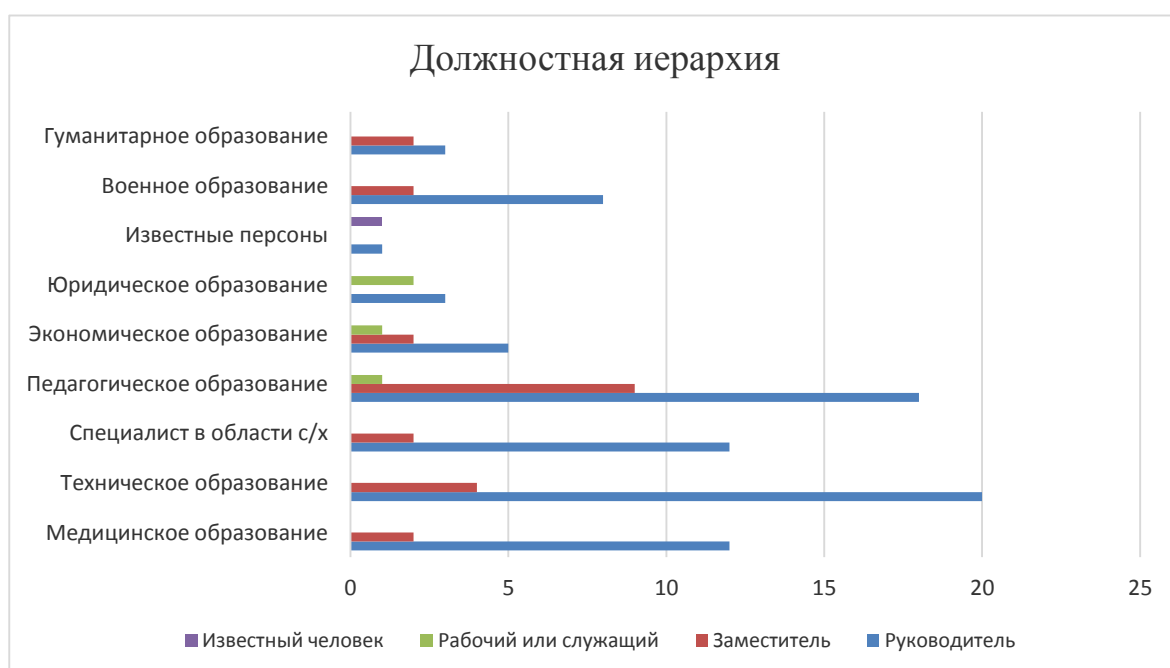
39% депутатов имеют опыт государственного управления в исполнительной вертикали в качестве государственных служащих исполкомов,

отделов образования и пр. При этом среди мужчин процент «вертикальщиков» выше на 15% относительно женщин.



Опыт работы депутатов Палаты представителей представлен преимущественно в четырех сферах: здравоохранения, образования, жилищно-коммунального хозяйства, управления преимущественно государственным предприятием, специалисты в области сельского хозяйства. Исключение могут составить два спортсмена-олимпийца и певица, имеющая опыт работы заведующей кафедры.

Как показывает анализ, в белорусском парламенте избраны в основном руководящие работники – 65%. С одной стороны, это позволяет разрешать управленческие вопросы, с другой стороны, управленцы бюджетных сфер сильно зависимы от государственной конъюнктуры, а значит, люди, лояльные власти, прошедшие экзамен на «политическую пригодность».



Как видно из представленной выше диаграммы, наибольшее количество депутатов-руководителей с техническим и педагогическим образованием. Можно

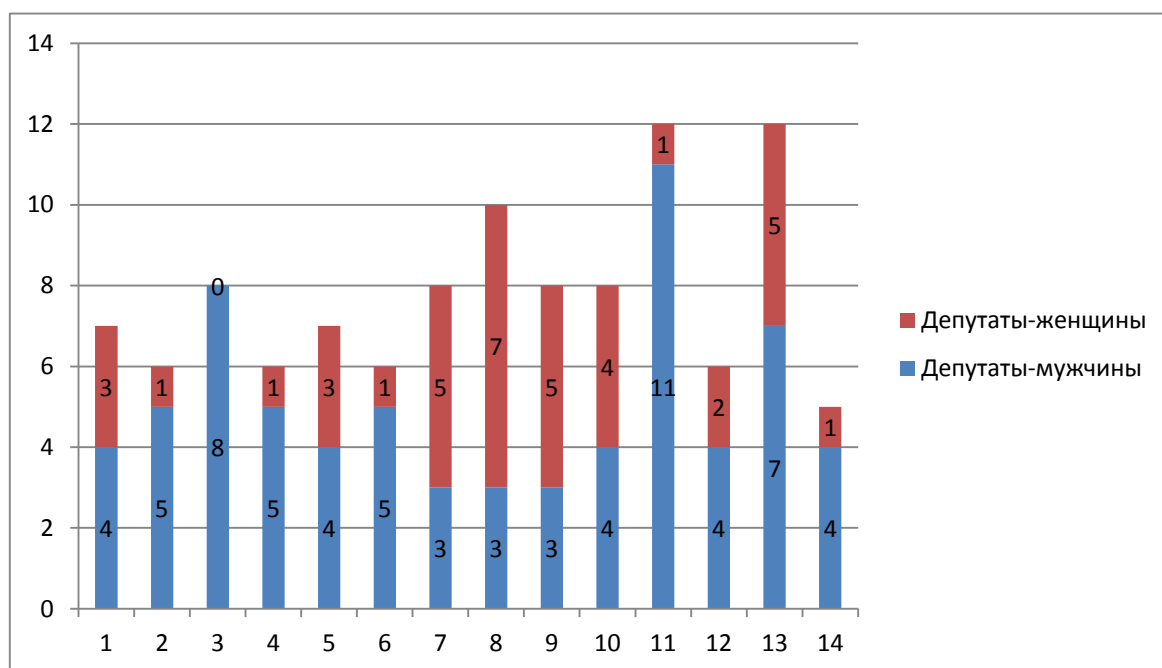
предположить, что избрание депутатов с доступом по вертикально-административному ресурсу возможно в сфере образования, в которой хорошо поставлено административное принуждение к участию в избирательной кампании.

Постоянные комиссии Палаты представителей.

В Палате представителей работают 14 постоянных комиссий. В каждой комиссии выбирается председатель и несколько заместителей председателя, средняя наполняемость комиссий 6 -7 человек.

Из 14 председателей комиссий: 71% мужчин и 29% женщин; из 38 заместителей председателей комиссий: 71% мужчин и 29% женщин. В комиссии может быть 2 – 3 заместителя председателя.

Фактическое распределение депутатов по гендерному признаку представлено в таблице:



Примечание:

1 - комиссия по законодательству

2 - комиссия по государственному строительству, местному самоуправлению и регламенту

3 - комиссия по национальной безопасности

4 - комиссия по экономической политике

5 - комиссия по бюджету и финансам

6 - комиссия по аграрной политике

7 - комиссия по вопросам экологии, природопользованию и чернобыльской катастрофе

8 – комиссия по образованию, культуре и науке

9 – комиссия по труду и социальным вопросам

10 – комиссия по здравоохранению, физической культуре, семейной и молодежной политике

- 11 – комиссия по промышленности, топливно-энергетическому комплексу, транспорту и связи
- 12 – комиссия по жилищной политике и строительству
- 13 – комиссия по международным делам
- 14 - комиссия по правам человека, национальным отношениям и средствам массовой информации

Таким образом, к относительно женской сфере интересов (где наблюдается относительное доминирование женщин-депутатов) можно отнести вопросы экологии, природопользованию и чернобыльской катастрофе, вопросы аграрной политики и образования. При этом в двух (комиссиях по аграрной политике и образованию) из трех комиссий председатели - мужчины; заместители председателя в трех комиссиях преимущественно женщины, соотношение можно представить как 5 мужчин к 3 женщинам.

В комиссии по национальной безопасности 100% депутаты-мужчины, также в мужскую сферу интересов входят комиссии по промышленности, топливно-энергетическому комплексу, транспорту и связи; по правам человека и национальным отношениям, средствам массовой информации. В состав этих комиссий входит 8% женщин-депутатов.

Рассмотрим формирование комиссий с учетом профессиональных компетенций депутатов:

| Образование | Медицинское обр. | Техническое обр. | Специалист в обл. в с/х | Педагогическое обр. | Экономическое обр. | Юридическое обр. | Известный человек (звезда) | Военное образование | Гуманитарное обр. |
|--|------------------|------------------|-------------------------|---------------------|--------------------|------------------|----------------------------|---------------------|-------------------|
| Комиссия по законодательству | | | 1 | 2 | | 2 | | 2 | |
| Комиссия по государственному строительству, местному самоуправлению и регламенту | | | 1 | 2 | | | | 1 | 2 |
| комиссия по национальной безопасности | | 2 | | | | | 1 | 5 | |
| комиссия по экономической политике | | 3 | | | 2 | 1 | | | |
| комиссия по бюджету и финансам | 2 | 1 | 1 | 2 | 1 | | | | |
| комиссия по аграрной политике | | 2 | 3 | | 1 | | | | |
| комиссия по вопросам экологии, природопользованию и чернобыльской катастрофе | 2 | | 1 | 2 | 1 | | | 1 | |
| комиссия по образованию, культуре и науке | | 1 | | 8 | | | 1 | | |
| комиссия по труду и социальным вопросам | 1 | | | 4 | 1 | | | | 1 |

| | | | | | | | | | |
|--|---|---|---|---|---|--|---|---|---|
| комиссия по здравоохранению, физической культуре, семейной и молодежной политике | 7 | | | | | | 1 | | |
| комиссия по промышленности, топливно-энергетическому комплексу, транспорту и связи | | 8 | 2 | 1 | 1 | | | | |
| комиссия по жилищной политике и строительству | | 3 | 1 | 2 | | | | | |
| комиссия по международным делам | 2 | 2 | 1 | 4 | 1 | | | 1 | 1 |
| комиссия по правам человека, национальным отношениям и средствам массовой информации | | 1 | 2 | 1 | | | | | 1 |

Как видно из представленных данных, при формировании некоторых комиссий с точки зрения компетентного подхода к формированию комиссий недостаточно учтены профессиональные компетенции избранных депутатов. **В традиционно проблемных зонах белорусской политики и государственного управления: законодательной сфере, экономической сфере (бюджет и финансы), правам человека и средствам массовой информации в состав соответствующих комиссий вошли депутаты, не имеющие достаточных профессиональных компетенций в данных областях.** При этом в состав комиссии по национальной безопасности, в основном, вошли депутаты соответствующих компетенций.

Как известно, из числа депутатов Палаты представителей выбираются члены Совета Палаты представителей, который формируется из числа председателей постоянных комиссий, председателя и заместителя председателя Палаты представителей. Гендерное соотношение в Совете Палаты представителей: 11 мужчин к 5 женщинам.

Заключение.

Рассматривая гендерное соотношение полов в белорусском парламенте, можно говорить о тенденции власти создать гендерное присутствие женщин в белорусской политике. Женщины-депутаты преимущественно имеют педагогическое и медицинское образование. При этом, как правило, депутатами становятся люди, имеющие опыт руководящей деятельности, особенно в сфере здравоохранения, образования, жилищно-коммунального хозяйства. Трудно говорить о реальном женском голосе в парламенте. Женское доминирование в комиссиях по вопросам экологии, природопользованию и чернобыльской катастрофе, аграрной политики и образования не может изменить существующее положение вещей, а именно данные вопросы целиком и полностью в ведомстве исполнительной власти и изменения в данных сферах происходят с согласия президента.

Наблюдается значительное присутствие «вертикальщиков» от исполнительной власти в парламенте. Такая тенденция может приводить к использованию связей для решения тех или иных вопросов, к коррупционным схемам, к увеличению стажа государственной службы и пр.

Практическое отсутствие представителей партий не может способствовать созданию реально действующих фракций, но играет на руку бюджетным «вертикальщикам», которые налаживают личные связи и могут в дальнейшем использовать их в работе, в том числе в исполнительной власти, что в последствие может воплощаться в виде «личных» тандемов.

Оппозиционное присутствие в парламенте приветствуется, но ровно в том количестве, которое не будет влиять на ход принятия решения.

При формировании комиссий не всегда учитываются профессиональные компетенции избранных депутатов. Такие комиссии сформированы в традиционно проблемных сферах белорусской политики и государственной управления: экономика, законодательная сфера, права человека и средства массовой информации. Данная тенденция является подтверждением общеизвестного факта, что действующая власть не собирается менять сложившуюся систему командно-административного управления как государством, так и человеческими ресурсами.